

제91회 한국어능력시험The 91st Test of Proficiency in Korean**TOPIK II B****2교시****읽기**
(Reading)

수험번호(Registration No.)		
이름 (Name)	한국어(Korean)	
	영어(English)	

**국립국제교육원**

National Institute for International Education

유의사항 Information

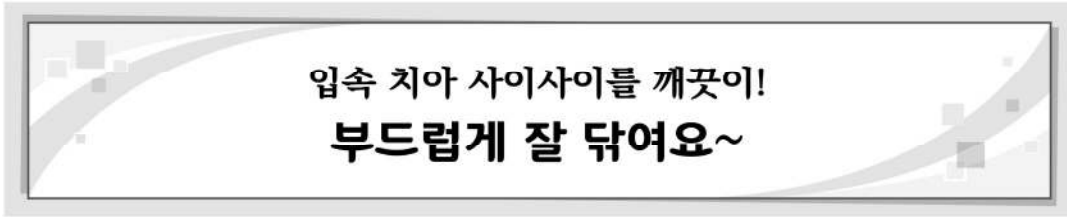
1. 시험 시작 지시가 있을 때까지 문제를 풀지 마십시오.
Do not open the booklet until you are allowed to start.
2. 수험번호와 이름을 정확하게 적어 주십시오.
Write your name and registration number on the answer sheet.
3. 답안지를 구기거나 훼손하지 마십시오.
Do not fold the answer sheet; keep it clean.
4. 답안지의 이름, 수험번호 및 정답의 기입은 배부된 펜을 사용하여 주십시오.
Use the given pen only.
5. 정답은 답안지에 정확하게 표시하여 주십시오.
Mark your answer accurately and clearly on the answer sheet.

marking example

①	●	③	④
---	---	---	---
6. 문제를 읽을 때에는 소리가 나지 않도록 하십시오.
Keep quiet while answering the questions.
7. 질문이 있을 때에는 손을 들고 감독관이 올 때까지 기다려 주십시오.
When you have any questions, please raise your hand.

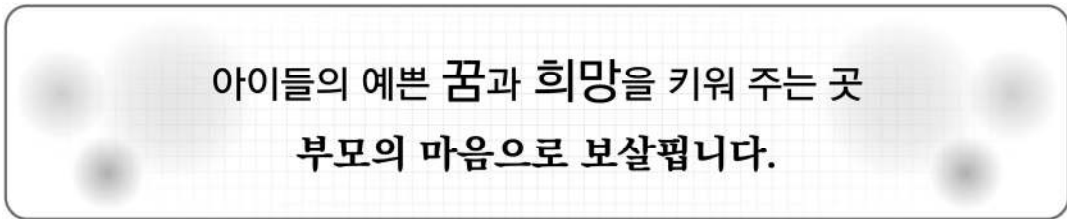
※ [5~8] 다음은 무엇에 대한 글인지 고르십시오. (각 2점)

5.



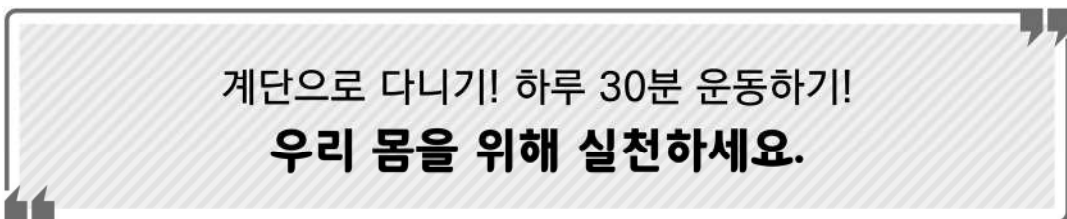
- ① 비누 ② 칫솔 ③ 안경 ④ 수건

6.



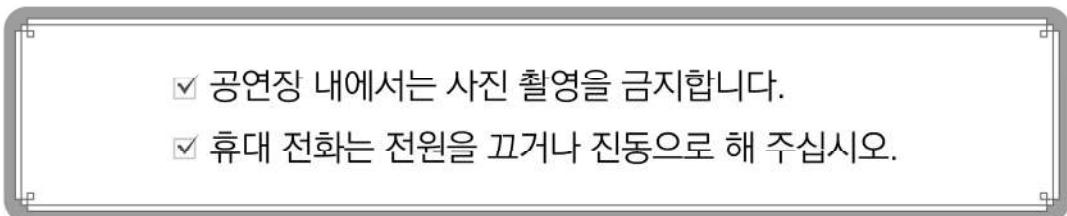
- ① 은행 ② 서점 ③ 유치원 ④ 우체국

7.



- ① 건강 관리 ② 안전 운전 ③ 전화 예절 ④ 절약 습관

8.



- ① 관람 규칙 ② 제품 소개 ③ 사용 방법 ④ 예약 문의


※ [9~12] 다음 글 또는 그래프의 내용과 같은 것을 고르십시오. (각 2점)

9.

인주시 야경 관광버스 운행 안내

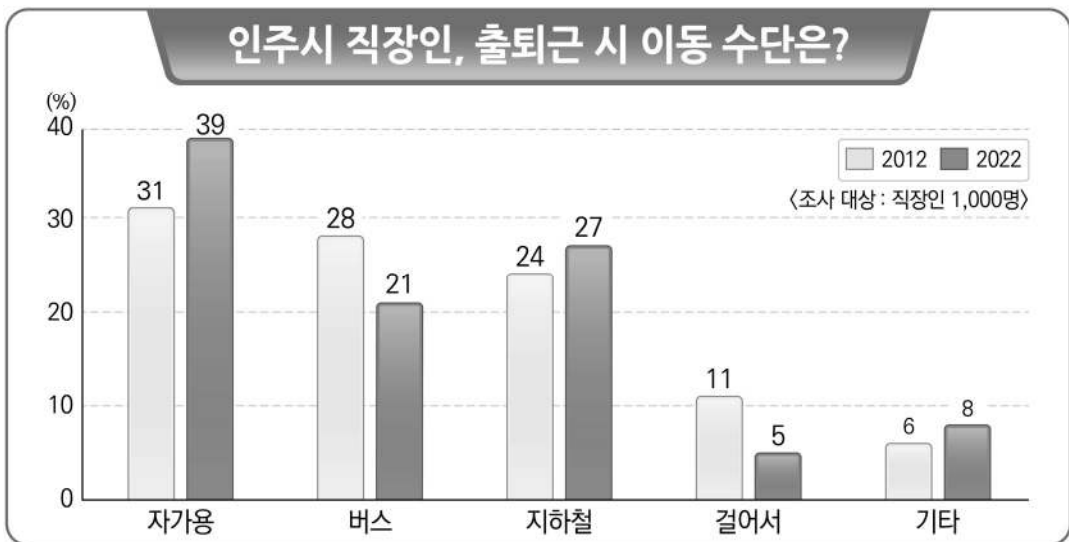
10월의 아름다운 밤을 즐겨 보세요.

- 관광 장소: 인주역 광장 출발 → 인주산 전망대 → 별빛공원
- 출발 시간: 매일 18:00
- 이용 요금: 성인 10,000원/학생 5,000원(7세 이하 무료)
- 예약 방법: 출발 하루 전까지 홈페이지(www.inju-tour.com)에서 신청



- ① 성인과 학생의 버스 요금이 같다.
- ② 이 버스는 별빛공원에서 출발한다.
- ③ 매일 오전에 이 버스를 탈 수 있다.
- ④ 이 버스를 타려면 미리 신청해야 한다.

10.



- ① 자가용으로 출퇴근한다고 응답한 직장인들의 비율이 줄었다.
- ② 걸어서 출퇴근하는 직장인은 2012년보다 2022년이 더 적었다.
- ③ 2022년에는 지하철을 타고 출퇴근하는 직장인이 가장 많았다.
- ④ 2012년에 직장인들은 출퇴근할 때 버스를 제일 많이 이용했다.

※ [9~12] 다음 글 또는 그래프의 내용과 같은 것을 고르십시오. (각 2점)

11. 인주시가 작년에 이어 올해도 10월 한 달간 ‘찾아가는 자전거 수리 센터’를 운영한다. 평일에는 여러 지역을 직접 방문해 고쳐 주고 주말에는 인주공원에서 수리 서비스를 제공한다. 전문 수리 기사가 자전거를 무료로 고쳐 주고 부품 교체가 필요한 경우에는 저렴한 가격으로 바꿔 준다. 시는 시민들의 자전거 타기 생활화를 위해 이 수리 센터를 운영하는 것이라고 밝혔다.

- ① 이 서비스는 일 년 내내 운영된다.
- ② 올해 처음으로 이 센터가 운영되기 시작했다.
- ③ 주말에는 인주공원에서 수리를 받을 수 있다.
- ④ 이 수리 센터에서는 무료로 부품을 교체해 준다.

12. 피자 가게를 운영하는 김민수 씨의 사연이 잔잔한 감동을 주고 있다. 최근 김 씨는 피자를 배달하러 가다가 오토바이가 빗길에 미끄러지는 사고를 당했다. 다행히 사람이 다치는 피해는 없었지만 피자가 망가져서 배달에 문제가 생겼다. 배달이 늦어지는 것에 대해 김 씨가 고객에게 연락하자 고객은 “천천히 오셔도 돼요. 몸은 괜찮나요?”라며 따뜻한 말부터 전했다고 한다.

- ① 고객은 주문한 피자를 취소하겠다고 말했다.
- ② 사고가 생겨서 배달 중이던 피자가 망가졌다.
- ③ 오토바이가 빗길에 미끄러져서 김 씨가 다쳤다.
- ④ 김 씨는 피자를 시킨 고객에게 연락하다 사고가 났다.

※ [13~15] 다음을 순서에 맞게 배열한 것을 고르십시오. (각 2점)

13. (가) 짧게는 하루, 길게는 한 달 정도 반짝 운영하는 임시 매장이다.
 (나) 사람이 붐비는 장소에서 짧은 기간 동안 운영하는 매장이 유행이다.
 (다) 기업은 이 임시 매장을 이용해 주로 특정 제품을 팔거나 홍보를 한다.
 (라) 또 기업 이미지를 친숙하게 만들기 위해 재미있는 행사를 열기도 한다.

- ① (가) - (다) - (라) - (나) ② (나) - (가) - (다) - (라)
 ③ (가) - (라) - (나) - (다) ④ (나) - (라) - (다) - (가)

14. (가) 그런데 전화를 끊고 뒤늦게 미안한 마음이 들었다.
 (나) 친구는 나의 합격 소식을 듣고 자신의 일처럼 기뻐했다.
 (다) 얼마 전 나는 회사 합격 소식을 듣고 친한 친구에게 전화했다.
 (라) 아직 취업 못 한 친구를 내가 배려하지 못했다는 생각 때문이었다.

- ① (나) - (다) - (라) - (가) ② (나) - (라) - (가) - (다)
 ③ (다) - (나) - (가) - (라) ④ (다) - (나) - (라) - (가)

15. (가) 빵이나 고기를 구울 때 갈색으로 바뀌는 것이 그 예이다.
 (나) 갈색으로 바뀌면서 빵이나 고기의 맛도 더 깊어지고 풍부해진다.
 (다) 식품에 들어 있는 당과 단백질이 열을 만나면 색깔이 바뀌게 된다.
 (라) 만약 열이 너무 가해져서 검게 타게 되면 그런 맛을 낼 수가 없다.

- ① (가) - (나) - (라) - (다) ② (다) - (가) - (나) - (라)
 ③ (가) - (다) - (라) - (나) ④ (다) - (라) - (나) - (가)

※ [16~18] ()에 들어갈 말로 가장 알맞은 것을 고르십시오. (각 2점)

16. 타조는 멀리서 적이 다가와도 머리를 모래에 파묻고 있다. 그래서 위험이나 위기를 모르는 척 피하는 사람을 타조에 비유하곤 한다. 그런데 사실 타조는 () 위해 이런 행동을 한다. 시각보다 청각이 발달한 타조는 땅에서 울리는 발소리를 듣고 적이 오는지를 파악하려는 것이다.

- | | |
|--------------|---------------|
| ① 적의 움직임을 알기 | ② 먹이를 빨리 구하기 |
| ③ 머리를 깨끗이 씻기 | ④ 다른 타조를 공격하기 |

17. 섬유 유연제는 섬유에 막을 씌워 옷감을 부드럽게 하고 향기도 남긴다. 그래서 세탁할 때 유연제를 넣는 사람들이 많다. 그런데 수건처럼 물기를 빠르게 흡수해야 하는 소재에는 유연제를 넣는 것이 좋은 것만은 아니다. 유연제가 만든 막이 오히려 섬유의 () 때문이다.

- | | |
|--------------|---------------|
| ① 향기를 없애기 | ② 색깔을 변형시키기 |
| ③ 흡수력을 떨어뜨리기 | ④ 촉감을 거칠게 만들기 |

18. 디지털 기기에 대한 의존도가 높아지면서 사람들이 무언가 직접 기억해야 할 일은 줄었다. 그래서 이전보다 () 생각할 수 있다. 그런데 뇌를 사용하는 방식이 이전과 달라졌을 뿐 사용량이 줄어든 것이 아니다. 과거에는 단순히 정보를 기억하는 데 뇌를 썼다면 이제는 과거보다 압도적으로 많아진 정보를 처리하는 데 사용하고 있는 것이다.

- ① 뇌를 덜 사용한다고
- ② 기억력이 좋아졌다고
- ③ 저장해야 할 정보가 많다고
- ④ 디지털 기기를 많이 쓴다고

※ [19~20] 다음을 읽고 물음에 답하십시오. (각 2점)

매서운 남극의 겨울, 황제펭귄들은 겹겹이 붙어 서로의 체온으로 추위를 견딘다. 무리 전체가 돌면서 바깥쪽과 안쪽에 있는 펭귄들이 계속 서로의 위치를 바꾼다. 안에서 몸을 데운 펭귄은 밖으로 나가고 밖에서 추위에 떨던 펭귄은 안으로 들어오는 것이다. () 그 움직임은 아주 느리지만 쉬지 않고 이루어져 한 마리의 펭귄이 줄곧 찬바람을 맞고 서 있는 일이 없다. 그렇게 쉽 없이 둥글게 돌면서 펭귄들은 다 함께 살아남는다.

19. ()에 들어갈 말로 가장 알맞은 것을 고르십시오.

- ① 흑시 ② 또는 ③ 비록 ④ 만약

20. 윗글의 주제로 가장 알맞은 것을 고르십시오.

- ① 황제펭귄은 서로 도우면서 추위에 맞서 생존해 왔다.
 ② 황제펭귄은 둥글게 돌면서 날씨에 대한 정보를 알린다.
 ③ 황제펭귄은 추위에서 살아남기 위해 움직임이 느려졌다.
 ④ 황제펭귄은 무리 생활을 통해 경쟁에서 이기는 법을 배운다.

※ [21~22] 다음을 읽고 물음에 답하십시오. (각 2점)

최근 미술 전시회 수요가 증가하면서 돈벌이에 급급한 전시회가 늘고 있다. 일부 전시 관계자들이 전시 포스터 등 홍보 자료에 복제품 전시임을 밝히지 않고 입장료 수입만을 챙기는 것이다. 전시장을 찾아와서야 이런 사실을 알게 된 관람객들은 불만을 쏟아 내고 있다. 전문가들은 이런 전시 행태가 미술계 발전의 () 수 있다고 우려한다. 전시회에 실망한 사람들이 미술에 대한 관심을 아예 끊을 수 있기 때문이다.

21. ()에 들어갈 말로 가장 알맞은 것을 고르십시오.

- ① 입맛에 맞을
- ② 가슴을 울릴
- ③ 발목을 잡을
- ④ 손을 맞잡을

22. 밑글의 내용과 같은 것을 고르십시오.

- ① 복제품 전시회는 입장료를 받지 않는다.
- ② 최근 미술 전시회를 찾는 사람들이 많지 않다.
- ③ 전시회에서 복제품을 전시하는 일이 점점 줄고 있다.
- ④ 복제품 전시회인지 모르고 전시회를 방문한 관람객들이 있다.

※ [23~24] 다음을 읽고 물음에 답하십시오. (각 2점)

꽃집을 지나다가 꽃말에 이끌려 금잔화 꽃씨를 샀다. 화분에 심어 사무실의 내 책상 위에 두었더니 어느 날 싹이 텴다. 때맞춰 물도 주며 나는 수시로 들여다보았다. 신기했다. 작고 여린 싹은 눈에 띄게 쑥쑥 자랐다. 그런데 내가 상상한 모습이 아니었다. 도대체 여기서 어떻게 꽃이 핀다는 건지. 무순처럼 길쭉하게 위로만 자라는 것이었다. 하루는 출근해 보니 금잔화가 쓰러져 있었다. 그럼 그렇지. 내가 무슨 식물을 키우나. 그날 나는 화분을 창가로 옮겨 놓았다. 죽을 것 같은 모습을 눈앞에서 보고 싶지 않았다. 그런데 어느 날부터가 점점 줄기가 굵어지더니 잎도 제법 풍성해지기 시작했다. 어느 날에는 꽃망울도 올라와 있었다. 금잔화는 창문으로 들어오는 풍성한 햇볕 속에서 스스로 튼튼해졌다. 금잔화에게는 햇빛이 더 많이 필요했었나 보다. 사람도 식물도 사랑하려면 그 대상을 제대로 알아야 하는 건 똑같구나 싶었다. 씩씩하게 꽃피운 금잔화의 꽃말은 '반드시 올 행복'이다.

23. 밑줄 친 부분에 나타난 '나'의 심정으로 가장 알맞은 것을 고르십시오.

- ① 의심스럽다
- ② 고통스럽다
- ③ 조심스럽다
- ④ 부담스럽다

24. 밑줄의 내용과 같은 것을 고르십시오.

- ① 내 책상 위에 둔 금잔화는 금방 말라 죽었다.
- ② 나는 금잔화 화분에 물을 제대로 주지 못했다.
- ③ 나는 꽃집에서 금잔화가 피어 있는 화분을 샀다.
- ④ 내가 금잔화 화분을 옮긴 곳은 햇볕이 잘 들었다.

※ [25~27] 다음 신문 기사의 제목을 가장 잘 설명한 것을 고르십시오. (각 2점)

25. 가수 진영, 3년 만의 콘서트에 구름 관중

- ① 가수 진영이 3년 만에 콘서트를 열자 수많은 관중이 몰렸다.
- ② 가수 진영이 3년 내에 다시 콘서트를 열기로 관중에게 약속했다.
- ③ 가수 진영이 3년간 준비한 콘서트를 열었으나 관중의 호응이 적었다.
- ④ 가수 진영이 3년 만에 하는 콘서트에 많은 관중을 모으려고 홍보했다.

26. 한국 탁구의 간판 김수미, 올해 국제 대회 금메달 싹쓸이

- ① 올해 국제 탁구 대회에서 한국 대표 김수미의 금메달 가능성이 높아졌다.
- ② 한국 탁구계가 김수미를 내세워 올해 국제 대회의 금메달을 노리고 있다.
- ③ 한국의 대표 탁구 선수 김수미가 올해 국제 대회에서 모두 금메달을 땀다.
- ④ 한국 탁구 선수 김수미가 올해 국제 대회에서 금메달을 따고자 훈련 중이다.

27. 대출 금리 하락세, 부동산 시장 기지개

- ① 대출 금리가 떨어지면서 부동산 시장이 살아나기 시작했다.
- ② 부동산 시장에 대한 규제가 대출 금리 하락에 영향을 미쳤다.
- ③ 대출 금리가 하락했지만 부동산 시장의 거래는 줄어들고 있다.
- ④ 부동산 시장을 활성화하려고 대출 금리 안정화 대책이 논의되고 있다.

※ [28~31] ()에 들어갈 말로 가장 알맞은 것을 고르십시오. (각 2점)

28. 선글라스는 보통 햇빛이 강할 때 눈 건강을 위해 쓴다. 그런데 선글라스의 렌즈는 사용 기한이 있다. 선글라스의 렌즈에는 자외선 차단을 위한 얇은 막이 입혀져 있는데 열에 계속 노출되면 자외선 차단 기능이 점점 떨어지게 된다. 자외선 차단 기능이 약해진 선글라스로는 눈을 보호하기 어려우므로 5년 정도 쓰고 나면 () 것이 좋다.

- ① 렌즈를 바꿔 주는
- ② 렌즈를 꼼꼼히 잘 닦는
- ③ 렌즈의 색을 어둡게 하는
- ④ 렌즈의 얇은 막을 벗겨 내는

29. 사진에서 구도는 전체적인 분위기를 살리는 중요한 요소이다. 보통 동적인 느낌을 주고 싶을 때는 대각선 구도를 쓰는데 도로나 폭포 등의 풍경 사진 등에 쓰여 생동감을 표현한다. 한편 전통적인 가족사진은 () 위해서 삼각형 구도를 가장 많이 활용한다. 이 구도는 연장자를 중심으로 가족 구성원이 옆이나 뒤에 배치되어 전체적으로 편안하고 균형 잡힌 분위기를 만들어 낸다.

- ① 동적인 효과를 살리기
- ② 안정적인 느낌을 주기
- ③ 풍경을 중앙에 배치하기
- ④ 긴장된 분위기를 연출하기

※ [28~31] ()에 들어갈 말로 가장 알맞은 것을 고르십시오. (각 2점)

30. 풍부한 자원은 경제 성장의 필요조건이지 충분조건은 아니다. 풍부한 천연 자원을 갖추고 있음에도 () 경우도 있다. 풍부한 자원에만 의존해 경제 성장의 중심 산업인 제조업이나 서비스업 등에 투자를 하지 않게 되는 것이다. 반면에 천연자원이 빈약해도 새로운 기술 개발이나 교육을 통해 생산 능력을 높이는 나라도 있다.

- ① 제조업에 의존하려는
- ② 자원을 생산하지 못하는
- ③ 경제 발전을 이루지 못하는
- ④ 기술 개발에 무리하게 투자하는

31. 의사의 모습을 생각하면 우리는 보통 흰색 가운을 떠올리게 된다. 그런데 의사 가운이 처음부터 흰색이었던 것은 아니다. 중세 시대에는 성직자가 의사를 겸하는 경우가 많아 성직자용 검은색 가운을 입고 진료를 했다. 그런데 검은색 옷은 세균으로 오염된 얼룩이 잘 보이지 않았다. 이후 세균 감염의 위험성에 대한 인식이 높아지면서 () 가운의 색이 흰색으로 바뀌었다.

- ① 염색하기 편하게
- ② 환자와 구분이 되도록
- ③ 오염이 쉽게 눈에 띄도록
- ④ 밝은 이미지를 줄 수 있게

※ [32~34] 다음을 읽고 글의 내용과 같은 것을 고르십시오. (각 2점)

32. 당뇨 환자들을 위해 고추 품종인 ‘살리초’가 개발되었다. 고추는 보통 열매를 얻기 위해 재배하지만 살리초는 열매가 없고 잎을 먹는 품종이다. 일반 고추에 비해 혈당을 낮추는 성분이 10배 이상 많이 함유돼 있어 당뇨병, 비만증 등 성인병의 예방과 치료에 이용될 수 있다. 또한 살리초에는 칼슘, 비타민 등 각종 영양 성분이 풍부하다. 병해충에도 강하고 생육 기간도 짧아서 농가의 고소득 작물로 주목받고 있다.

- ① 살리초는 해충에 취약하다는 단점이 있다.
- ② 살리초의 열매는 크고 영양 성분이 풍부하다.
- ③ 살리초는 생육 기간이 길어 관심을 받지 못하고 있다.
- ④ 살리초의 잎에는 혈당을 떨어뜨리는 성분이 들어 있다.

33. 『임원경제지』는 조선 시대 서유구가 쓴 백과사전이다. 선비가 시골에서 살아가는 데 필요한 지식을 탐색한 것으로 농업, 건축, 의학 등 16개 분야를 정리했다. 서유구는 이 책을 쓸 때 조선의 생활상을 직접 관찰하고 여러 서적들을 참고했으며 거기에 자신의 논평을 첨부했다. 이 과정에서 인용한 책들을 밝혀 놓아 서지학적 가치도 크다. 총 52권의 책을 편찬했는데 개인이 완성했다고 보기 어려울 만큼 방대하고 전문적인 지식이 담겨 있다.

- ① 이 책은 각 분야의 전문가가 모여 만든 책이다.
- ② 서유구는 집필하면서 참고한 문헌을 이 책에 기록해 놓았다.
- ③ 서유구는 객관적인 책을 쓰기 위해 자신의 의견은 배제했다.
- ④ 이 책은 내용이 특정 분야에 한정되어 서지학적 가치는 크지 않다.

※ [32~34] 다음을 읽고 글의 내용과 같은 것을 고르십시오. (각 2점)

34. 코알라는 유칼립투스라는 나뭇잎을 먹고 산다. 이 나뭇잎은 독성이 강해서 일반적인 동물들은 먹을 수 없다. 하지만 코알라는 유칼립투스의 독을 해독하는 효소가 있어서 다른 동물들과 경쟁할 필요 없이 유칼립투스 잎을 충분히 먹을 수 있다. 다만 새끼 코알라는 독성을 분해하는 효소가 없어서 유칼립투스 잎 대신 어미의 배설물을 먹는다. 이를 먹다 보면 새끼 코알라의 몸속에도 유칼립투스의 독을 해독하는 효소가 생기게 된다.

- ① 다양한 동물들이 유칼립투스 잎을 차지하기 위해 경쟁한다.
- ② 어미 코알라는 유칼립투스의 독성을 분해하는 효소를 가지고 있다.
- ③ 코알라는 태어난 직후부터 많은 양의 유칼립투스 나뭇잎을 먹는다.
- ④ 새끼 코알라는 유칼립투스의 독성 때문에 어미의 배설물을 먹지 않는다.

※ [35~38] 다음을 읽고 글의 주제로 가장 알맞은 것을 고르십시오. (각 2점)

35. 태양계에 존재하는 수많은 소행성에는 천문학적인 가치를 지닌 광물이 있는 것으로 예상된다. 그래서 많은 나라들이 이에 관심을 가지고 있다. 실제로 최근 몇몇 국가에서는 소행성에 있는 광물 시료를 채취하는 데 성공하기도 했다. 하지만 대부분의 나라들에서는 소행성 탐사가 아직 논의 단계에 머무르고 있다. 미래 자원을 확보하기 위해서 적극적으로 소행성 탐사에 대한 투자와 기술 개발에 나설 필요가 있다.

- ① 태양계에는 아직 발견되지 않은 소행성이 많이 존재한다.
- ② 소행성에서 자원을 가져오는 것은 실현 가능성이 희박하다.
- ③ 소행성 탐사를 성공시키기 위해 국제 협력을 확대해야 한다.
- ④ 미래 자원 확보를 위해 소행성 탐사에 대한 노력을 기울여야 한다.

36. 경기 침체에 빠지면 사람들은 소비보다는 저축을 늘리려고 한다. 그런데 저축이 언제나 긍정적인 것만은 아니다. 소비가 줄면 기업의 매출이 감소해서 생산과 고용이 줄 수밖에 없고 결국 근로자들의 소득도 줄어들게 된다. 그러면 미래가 불확실해진 사람들이 더욱 소비를 줄여 전체 경기가 다시 침체에 빠지는 악순환이 되풀이된다. 개인 차원에서는 저축이 합리적인 행동이지만 경제 전체적으로는 비합리적인 상황을 초래하게 되는 것이다.

- ① 불경기에는 비합리적인 소비로 인해 근로자들의 저축이 줄어든다.
- ② 경기가 침체하면 개인의 소득이 줄어들지 않도록 투자를 늘려야 한다.
- ③ 경제 상황을 고려해서 생산과 고용을 적절히 조절하는 것이 중요하다.
- ④ 경기 침체 시에는 저축이 국가 경제 전체에 부정적 영향을 줄 수 있다.

37. 참치 쿼터제는 참치의 무분별한 포획을 막기 위해 어획량을 국가별로 정해 놓은 제도이다. 한국은 참치 어획량이 매우 적게 배정돼 있는데 이는 한국 연안에서는 참치가 거의 잡히지 않았기 때문이다. 최근 수온이 상승함에 따라 한국 연안에 유입되는 참치가 급격히 늘어나고 있지만 쿼터제 때문에 그물에 걸린 참치를 대부분 바다에 버리고 있다. 쿼터제의 필요성은 인정하지만 국가별 개체 수 증감을 반영한 융통성 있는 조정이 필요하다.

- ① 국가별 상황에 따라 참치 쿼터제를 현실에 맞게 수정해야 한다.
- ② 참치의 무분별한 포획을 방지하기 위해 쿼터제를 도입해야 한다.
- ③ 수온 상승으로부터 참치를 보호하기 위한 대책을 마련해야 한다.
- ④ 참치의 유입량을 늘리기 위한 실질적인 연구가 이루어져야 한다.

40. 그 증거로 지중해 전역에서 발견되고 있는 소금 퇴적층을 들 수 있다.

유럽과 아시아, 아프리카 대륙으로 둘러싸인 바다를 지중해라고 한다.
 (㉠) 오늘날 지중해 연안은 기후가 온화해서 살기 좋은 곳으로 손꼽힌다.
 (㉡) 그런데 지중해는 오래전 사막이었던 적이 있었다. (㉢)
 이 소금 퇴적층은 바닷물이 증발되고 남은 소금이 쌓여 만들어진 것으로
 지중해가 이전에는 사막이었음을 보여 준다. (㉣) 사막이었던 지중해에
 이후 큰 홍수가 발생하면서 다시 오늘날과 같은 바다가 되었다.

① ㉠

② ㉡

③ ㉢

④ ㉣

41. 이런 상소문들을 저자는 왕을 향한 깨우침의 죽비 소리로 비유하고 있다.

최근 역사학자 김경민 씨가 『응답하라, 조선』을 펴냈다. (㉠) 이 책은
 왕과 신하의 소통을 다루고 있어 사람들의 관심을 끈다. (㉡) 그 소통의
 내용 중에서 특히 왕의 노여움을 무릅쓰고 신하가 왕의 잘못을 지적한
 상소문을 다룬 부분이 주목받고 있다. (㉢) 『응답하라, 조선』은 눈치를
 살피며윗사람의 잘못을 모르는 체 넘기곤 하는 현대인들을 깨우는 죽비인
 것이다. (㉣)

① ㉠

② ㉡

③ ㉢

④ ㉣

※ [42~43] 다음을 읽고 물음에 답하십시오. (각 2점)

민욱이 주말에 친구 부부를 초대해도 되느냐고 물었을 때, 미연은 말없이 한참 뜬을 들었다. 그녀는 그날 민욱과 함께 아파트의 발코니 벽을 페인트 칠할 계획이었다. (중략) 그들은 육 개월 전에 E시의 아파트를 사서 이사했다. 지은 지 이십 년도 더 된 낡은 아파트였지만, 누구의 도움도 받지 않고 그들 스스로 이룬 일이었다. 미연은 직접 발품을 팔아 수도부터 새시까지 새로 손을 보았다. 하지만 집수리는 대강 되었다고 해도, 미연이 생각해 둔 대로 인테리어가 완성되려면 아직 부족했다.

“손님 초대는 좀 이르지 않아? 집 단장도 덜 되었는데……”

“성재가 한국에 왔대.”

민욱이 무거운 목소리로 말했다. (중략)

민욱과 성재는 고등학교 동창이고, 그들을 통해 만난 미연과 연주도 십여 년이 넘는 인연이었다. 꽤나 가까운 사이였지만 성재가 사업 실패로 한국을 떠나면서 연락이 끊겼다. 미연은 자신이 연주의 이름을 오랫동안 잊고 있었다는 사실을 깨달았다. 더 이상 뭐라고 할 말이 없었다. (중략)

토요일 오전에 미연은 두 딸아이를 데리고 마트에 가서 고기와 채소를 샀다. 누군가를 초대해 음식을 대접하는 것이 정말로 오랜만이였다.

42. 밑줄 친 부분에 나타난 ‘미연’의 심정으로 가장 알맞은 것을 고르십시오.

- | | |
|--------|---------|
| ① 후련하다 | ② 불만스럽다 |
| ③ 허전하다 | ④ 자랑스럽다 |

43. 밑글의 내용으로 알 수 있는 것을 고르십시오.

- ① 미연은 민욱과 성재를 통해 연주를 알게 되었다.
- ② 민욱은 주변 도움을 받아 E시의 새 아파트를 샀다.
- ③ 미연은 육 개월 전에 산 아파트로 이사 갈 계획이다.
- ④ 민욱은 인테리어를 완성한 후에 마트에 장을 보러 갔다.

※ [44~45] 다음을 읽고 물음에 답하십시오. (각 2점)

‘수로왕 신화’는 왕이 알에서 탄생하는 여느 건국 신화와 유사하다. 고대에 아직 나라가 없던 낙동강 하류에 황금알 여섯 개가 하늘에서 내려왔다. 그중 맨 먼저 알을 깨고 나온 아이를 ‘수로’라 하였고 하늘의 뜻에 따라 수로는 지상의 첫 번째 왕이 되었다. () 다섯 아이 역시 각각 왕이 되었다. 수로왕 신화는 이렇게 한꺼번에 여섯 개 알이 나타나 거기서 태어난 이가 모두 왕이 된다는 점에서 다른 건국 신화와 큰 차이가 있다. 당시 세워진 여섯 나라는 강력한 왕권 국가가 아니었다. 황금알은 하늘로부터 부여받은 절대적 권위를 상징하는데 수로가 알에서 최초로 탄생했다는 부분은 수로왕이 중심이 되어 여섯 나라를 하나의 강력한 국가 ‘가야’로 통합하려 했다는 것을 말해 준다.

44. ()에 들어갈 말로 가장 알맞은 것을 고르십시오.

- ① 알을 가지고 내려온
- ② 기존의 왕을 물리치고
- ③ 수로에 이어 알에서 태어난
- ④ 탄생을 축하하며 몹시 기뻐하던

45. 밑글의 주제로 가장 알맞은 것을 고르십시오.

- ① 이 신화는 전형적인 건국 신화의 특성을 지니고 있다.
- ② 이 신화는 낙동강 일대의 유용한 지리적 정보를 담고 있다.
- ③ 이 신화는 고대의 문학 작품으로서 훌륭한 가치를 지니고 있다.
- ④ 이 신화는 강력한 왕권 국가를 이루려고 한 통합 의식을 반영한다.

※ [46~47] 다음을 읽고 물음에 답하십시오. (각 2점)

주가 조작이나 공금 횡령 등의 경제 범죄는 사람에게 직접적인 상해를 가하는 흉악 범죄보다 범죄 정도가 낮다고 생각하기 쉽다. 그러나 경제 범죄의 수법이 날이 갈수록 다양해지고 지능화되어 사회에 미치는 충격과 피해가 막심하다. 최근 증권사 직원의 주가 조작으로 고객들이 천억 넘게 손해 본 사건만 해도 그렇다. 이러한 경제 범죄는 개인 손해를 넘어 국가 경제와도 직결될 수 있다. 따라서 이를 가벼이 여겨서는 안 되며 관대하게 처벌해서도 안 된다. 건전한 경제 질서를 확립하기 위해 경제 사범을 엄벌할 필요가 있다. ‘한탕 크게 해 먹고 몸으로 때우면 된다’는 한탕주의가 만연하지 않도록 처벌 수준을 더 높여야 한다. 지금까지 미진했던 부당 이익 환수도 앞으로 잘 이루어져 경제 범죄가 재발되지 않도록 해야 할 것이다.

46. 밑글에 나타난 필자의 태도로 가장 알맞은 것을 고르십시오.

- ① 경제 범죄가 사회에 미치는 영향을 부정하고 있다.
- ② 경제 사범에 대한 처벌을 강화하도록 촉구하고 있다.
- ③ 경제 사범의 처벌로 생길 결과에 대해 우려하고 있다.
- ④ 경제 범죄의 다양한 수법을 객관적으로 분석하고 있다.

47. 밑글의 내용과 같은 것을 고르십시오.

- ① 경제 범죄로 생긴 부당 이익을 문제없이 잘 환수해 왔다.
- ② 공금을 불법으로 가로채는 범죄는 경제 범죄에 포함된다.
- ③ 개인이 저지른 주가 조작 범죄는 국가 경제와 큰 관련이 없다.
- ④ 경제 범죄 수법이 교묘해졌지만 사회에 미치는 충격은 크지 않다.

